

### IPC TUCUMÁN

Diciembre 2018 - Variación Mensual

**1,93%**

### ÍNDICE AUTOPONDERADO DE PRECIOS DE MATERIALES DE LA CONSTRUCCIÓN (IAPMC)

Diciembre 2018- Variación mensual

**0,33%**

### CANASTA BÁSICA TUCUMÁN

Diciembre 2018 - Variación mensual

**0,74%**

### ICC MATERIALES PRINCIPALES

Cemento **67,44%**

Ladrillo **13,69%**

Variación interanual

Arena **45,77%**

### TASA DE DESOCUPACIÓN

3° trimestre 2018

**7,00%**

### TASA DE MORTALIDAD ( POR 1.000 HABITANTES)

2017

**6,70**

### TASA DE INFORMALIDAD

3° trimestre 2018

**43,00%**

### TASA DE MORTALIDAD INFANTIL ( POR 1.000 NAC.)

2017

**11,50**

### TASA DE DESEMPLEO POR GÉNERO

Mujeres **9,00%**

Varones **5,50%**

3° trimestre 2018

### RINDES DE SOJA

**2,63t/ha**

### RINDES DE MAÍZ

**6,80t/ha**

2017/18

### EVOLUCIÓN DE STOCK DE EMPLEADOS REGISTRADOS

Variación Diciembre respecto a Noviembre 2018

**-4,52%**

### PORCENTAJE DE EMBARAZOS ADOLESCENTES

2017

**15,96%**

## IPC TUCUMÁN

Diciembre 2018 - Variación Mensual

MÁS INFORMACIÓN

El nivel general del Índice de Precios al Consumidor de Tucumán (IPCT) registró en el mes de diciembre una variación de 1,93% en relación a noviembre de 2018. La variación acumulada del IPCT de enero a diciembre del año 2018 alcanzó en el nivel general el 51,40%

**1,93%**

DEP

## CANASTA BÁSICA TUCUMÁN

Diciembre 2018 - Variación mensual

MÁS INFORMACIÓN

Durante el mes de diciembre la Canasta Básica Alimentaria (CBA) de Tucumán presentó un valor de \$2.887,29. La variación con respecto al mes de noviembre fue de 0,74%, mientras que la Canasta Básica Total (CBT) presentó un valor de \$7.131,61 y una variación con respecto a noviembre de 2018 de -0,07%.

**0,74%**

DEP

## TASA DE DESOCUPACIÓN

3° Trimestre

MÁS INFORMACIÓN

La tasa de desocupación en el aglomerado Gran San Miguel de Tucumán - Tafí Viejo, medida por EPH (INDEC), fue de 7,00% en el 3° trimestre 2018. Esta es calculada como el porcentaje entre la población desocupada (27.000 personas) y la población económicamente activa (PEA) (389.000 personas). La tasa de desocupación para el 3° trimestre de 2017 fue de 7,70%, presentándose así una variación interanual del -9,09%.

**7,00%**

Encuesta Permanente de Hogares (EPH). INDEC.

## TASA DE INFORMALIDAD

3° Trimestre 2018

MÁS INFORMACIÓN

La tasa de informalidad en el aglomerado Gran San Miguel de Tucumán - Tafí Viejo, medido por EPH (INDEC), fue de 43,00% en el 3° trimestre 2018. Esta es calculada como el porcentaje entre la población informal y la población ocupada asalariada. La tasa de informalidad para el 3° trimestre de 2017 fue de 43,66%, presentándose así una variación interanual del -1,28%.

**43,00%**

Encuesta Permanente de Hogares (EPH). INDEC.

## TASA DE DESEMPLEO POR GÉNERO

3° Trimestre 2018

MÁS INFORMACIÓN

La tasa de desempleo por género en el aglomerado Gran San Miguel de Tucumán - Tafí Viejo para el 3° trimestre de 2018, medido por EPH (INDEC), fue de 9,00% para las mujeres y 5,50% para los varones. Se definen como jóvenes a aquellas personas menores de 29 años.

Mujeres

**9,00%**

Varones

**5,50%**

Encuesta Permanente de Hogares (EPH). INDEC.

## EVOLUCIÓN DE STOCK DE EMPLEADOS REGISTRADOS

Variación Diciembre respecto a Noviembre 2018

MÁS INFORMACIÓN

El stock de empleados privados registrados en Tucumán sufrió en diciembre de 2018 una disminución de 4,25% con respecto a noviembre de 2018. La variación de diciembre 2018 respecto al mismo mes del año anterior fue -11,21%.

**-4,52%**

SIPA (Ministerio de Trabajo de la nación)

## ÍNDICE AUTOPONDERADO DE PRECIOS DE MATERIALES DE LA CONSTRUCCIÓN (IAPMC)

Diciembre 2018- Variación mensual

MÁS INFORMACIÓN

El IAPMC del Gran San Miguel de Tucumán (GSMT) refleja la variación, en promedio, de 245 materiales e insumos utilizados en la construcción. En el mes de diciembre el índice aumentó un 0,33% con respecto a noviembre 2018. La variación acumulada del índice en el año 2018 fue de 67,02%

0,33%

DEP

## ICC MATERIALES PRINCIPALES

Agosto 2018 - Variación mensual

MÁS INFORMACIÓN

El material que más aumentó en diciembre fue la arena (venta en cantera) con una variación mensual del 5,77%; y el que menos aumentó fue el ladrillo cerámico hueco que sufrió una variación mensual del 2,63%. El cemento sufrió una variación interanual de 67,44%, el ladrillo una variación interanual de 13,69% y la arena durante el año 2018 aumentó un 45,77%.

Cemento 67,44%

Ladrillo 13,69%

Arena 45,77%

DEP

## TASA DE MORTALIDAD ( POR 1.000 HABITANTES)

2017

MÁS INFORMACIÓN

La tasa de mortalidad en Tucumán en 2017 fue de 6,70. Ésta relaciona todas las muertes acaecidas en una población dada con la población total. La tasa se obtiene multiplicando el resultado del cociente por mil. La tasa de mortalidad para 2016 fue de 7,00, presentándose así una variación interanual de -4,29%.

6,70

DEP

## TASA DE MORTALIDAD INFANTIL ( POR 1.000 NAC.)

2017

MÁS INFORMACIÓN

La tasa de mortalidad infantil en Tucumán en 2017 fue de 11,50. Ésta relaciona las defunciones de menores de un año acaecidas durante un año y el número de nacidos vivos registrados en el transcurso del mismo año. La tasa se obtiene multiplicando el resultado del cociente por mil. La tasa de mortalidad infantil para 2016 fue de 11,00 presentándose así una variación interanual de 4,55%.

11,50

DEIS

## RINDES DE SOJA 2017/18

MÁS INFORMACIÓN

La superficie sembrada con soja en Tucumán en la campaña 2017/18 tuvo un decrecimiento del 5% con respecto a 2016/17 pasando de 203.430 ha a 193.030 ha.

2,63t/ha

## RINDES DE MAÍZ 2017/18

La superficie sembrada con maíz en Tucumán tuvo un incremento de 2016/17 a 2017/18 pasando de 65.230 ha. a 75.620 ha.

6,80t/ha

EEAOC

## PORCENTAJE DE EMBARAZOS ADOLESCENTES

2017

MÁS INFORMACIÓN

En Tucumán durante en el año 2017 el porcentaje de embarazos adolescentes (menores de 19 años) sobre el total de embarazos fue de 15,96%; lo que implica un total de 4.368 embarazos adolescentes.

15,96%

DEP Y DEIS

# SOJA Y MAÍZ EN TUCUMÁN, ALGUNOS ASPECTOS PRODUCTIVOS Y ECONÓMICOS DE LA CAMPAÑA 2017/18

Dirección de Estadística de la Provincia

## Soja

### Superficie y rindes

La superficie sembrada con soja en Tucumán en la campaña 2017/18 tuvo un decrecimiento del 5% con respecto a 2016/17 pasando de 203.430 ha a 193.030 ha (Fandos et. al, 2018).

Los rindes, una vez más, presentaron mucha variabilidad según la zona. El rendimiento promedio estimado fue de 2,63 t/ha muy próximo al valor histórico. Las condiciones ambientales favorables de enero y febrero mejoraron el desarrollo del cultivo. En marzo hubo escasez de precipitaciones lo que afectó a la soja en sus etapas críticas, especialmente a los grupos de maduración largos y a las siembras más tardías. Los mejores rindes se registraron en el departamento Cruz Alta, y los menores en Graneros y Leales<sup>1</sup> (Pérez et. al, 2018).

### Gastos de producción y rinde de indiferencia

En consonancia con la diversidad de problemáticas sanitarias que presentaron los lotes hubo también, diferentes niveles de costos según la problemática particular de cada empresa. Al considerar distintos planteos técnicos<sup>2</sup>, las tareas que abarcan desde el barbecho a cosecha implicaron una erogación de entre 380 hasta 470 USD/ha (Pérez et. al, 2018).

El rendimiento de indiferencia es un indicador de uso frecuente en la producción agrícola, el mismo representa las toneladas de un producto, en este caso soja, necesarias para cubrir el gasto directo considerando un determinado nivel de precios y costos. Teniendo en cuenta el nivel de costos anteriores y un precio de soja de 292 USD/t (promedio de mayo- junio de 2018) para la producción de la oleaginosa en tierra propia, el rinde de indiferencia estuvo entre 1,4 t/ha y 1,9 t/ha. Mientras que, en tierras arrendadas, el rango se ubicó entre 2 t/ha y 2,4 t/ha. El valor de arriendo considerado fue de 130 USD/ha, muchos arriendos se pactaron en un 20% del rendimiento. Contrastar el rinde de indiferencia con el rinde promedio de la campaña da una idea del resultado económico de la misma. Como ya se mencionó, el rinde promedio estimado para 2017/18 fue de 2,63 t/ha, esto indica que los resultados económicos fueron positivos para la producción en tierra propia, mientras que en el caso de la producción en arriendo podrían darse resultados negativos, siempre teniendo en cuenta este nivel de precio.

**1. Los precios de insumos y servicios no incluyen: IVA, ni otros impuestos. Los gastos de siembra, aplicaciones y cosecha corresponden a valores de contratistas. En los planteos técnicos que incluyen semilla con tecnología INTACTA RR2 PRO y la determinación canon contempla un rinde de 2,63 t/ha.**

**2. Los planteos técnicos surgen de la información generada de la Encuesta para estimar los resultados productivos de la campaña de soja en Tucumán (ESE) Sección Economía de la EEAOC y también de la información de los técnicos del Programa Granos de la EEAOC.**

## MAÍZ

### Superficie y rinde

En la campaña 2017/18 la superficie sembrada con maíz en Tucumán tuvo un incremento importante con respecto a 2016/17 pasando de 65.230 ha a 75.620 ha en 2017/18 (Fandos et. al, 2018).

De acuerdo con los datos de la encuesta (ESE) para estimar los resultados productivos de la campaña de maíz que realizó la Sección Economía de la EEAOC, los rindes, una vez más presentaron variabilidad según la zona y se estimó un promedio de 6,8 t/ha. Analizando los cinco departamentos más representativos en cuanto a producción de maíz en Tucumán: Burreyacu, Cruz Alta, La Cocha, Leales y Graneros, en la campaña 2017/18 los tres primeros tuvieron un mejor desempeño. Además, comparando con 2016/17, todos los departamentos mejoraron o mantuvieron su rendimiento.

Este rendimiento promedio estimado y la superficie dan lugar a una producción del orden de las 514.000 t.

### Gastos de producción y rinde de indiferencia

En la campaña 2017/18 en Tucumán, considerando un planteo técnico<sup>3</sup> que contempló las situaciones más frecuentes durante la misma, el gasto comprendido desde el barbecho a la cosecha de maíz (que incluye siembra, semilla, aplicaciones de herbicidas, insecticidas, fertilizantes) fue del orden de los 359 USD/ha (Pérez et. al, 2018b). Para el rinde promedio de 6,8 t/ha el gasto en flete por el transporte al puerto de Rosario resultó de 271 USD/ha, si a esta cifra agrega un gasto en administración de 95 USD/ha el gasto por hectárea para el cultivo de maíz ascendió a 725 USD, en la producción en tierra propia. Mientras que para la producción en arriendo se elevó a

En lo referente al rinde de indiferencia, considerando un precio de grano de maíz de 156 USD/t (valor hasta mediados de agosto) y los costos anteriores, el rinde de indiferencia fue de 3,9 t/ha para la producción en tierra propia y de 5 t/ha para el cultivo en arriendo. Al contrastar con el rinde promedio estimado para Tucumán (6,8t/ha), los resultados fueron positivos.

Sin embargo, para los que vendieron el maíz en septiembre el precio estuvo en valores menores a 140 USD/t por lo que el rinde de indiferencia fue casi una tonelada superior. Este precio del maíz ya tenía incluido el efecto de las retenciones a la exportación que pasaron de 0 a 10,3% para este grano.

2018/19

Si bien se está a comienzos de campaña y queda mucho por definirse, a diferencia del ciclo pasado en este 2018/19 el momento en que las empresas hayan adquirido sus insumos tendrá una marcada influencia en el resultado. Por un lado, por la modificación que experimentaron a partir de junio algunos productos como la urea, y también y más significativo por el incremento en el costo de la financiación. Por ejemplo, mientras para quien compró anticipado y de contado en junio de 2018 el gasto en herbicidas, insecticidas y semillas fue alrededor de un 2% superior al del ciclo pasado, para quien compró en septiembre este porcentaje asciende a 4%. Por otro lado, las compras en junio se podían financiar a cosecha en pesos con una tasa del 2% mensual, en cambio las compras hechas desde septiembre en adelante con pago a cosecha tuvieron una tasa de financiación del orden del 4,5% mensual.

### **3. Considera un planteo técnico que surge de la combinación de los resultados de la EME 2017/18 y de información de los técnicos del Programa Granos de la EEAOC**

#### **Citas**

Fandos C., J.I. Carreras Baldrés, P. Scandaliaris, F. Soria, M.R. Devani, D. Gamboa, F. Ledesma y O.N. Vizgarra. Estimación de la superficie cultivada con soja, maíz y poroto en la campaña 2017/2018 en Tucumán y comparación con campañas precedentes. Reporte Agroindustrial N°146, EEAOC. (En línea)

<http://www.eeaoc.org.ar/publicaciones/categoria/22/816/Estimacion-de-la-superficie-cultivada-con-soja-maiz-y-poroto-en-la-campana-2017-2018-en-Tucuman-y-c.html>

Pérez D., V. Paredes, G. Rodríguez, D., F. Ledesma y M. Devani. 2018. Resultados productivos y económicos del cultivo de soja en Tucumán, en la campaña 2017/18 Reporte Agroindustrial N°150, EEAOC. (En línea)

<http://www.eeaoc.org.ar/publicaciones/categoria/22/820/Resultados-productivos-y-economicos-del-cultivo-de-soja-en-Tucuman-en-la-campana-2017-18.html>

Pérez D., V. Paredes, G. Rodríguez, D. Gamboa, M. Devani y L. Devani. 2018. Resultados productivos y económicos del cultivo de maíz en Tucumán, campaña 2017/18. Reporte Agroindustrial N°156, EEAOC. (En línea)

<http://www.eeaoc.org.ar/publicaciones/categoria/22/896/Resultados-productivos-y-economicos-del-cultivo-de-maiz-en-Tucuman-campana-2017-18.html>

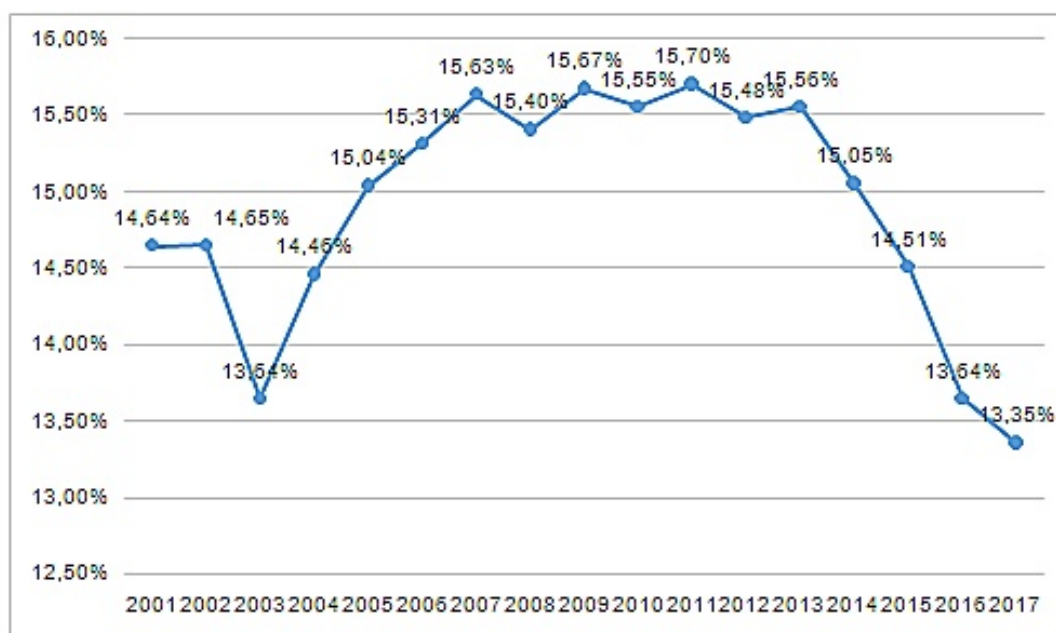
## EMBARAZOS ADOLESCENTES

Dirección de Estadística de la Provincia

La Organización Mundial de la Salud (OMS) establece que el período de la adolescencia es aquel comprendido entre los 10 y 19 años, por lo tanto el embarazo adolescente es aquel embarazo que se produce en una mujer entre los 10 y 19 años. El indicador utilizado habitualmente es el porcentaje de nacidos vivos cuyas madres son adolescentes sobre el total de nacimientos ocurridos en el mismo período. Este indicador ha sido centro de estudio de diferentes trabajos debido a la gran relevancia en la salud pública dentro de cada país.

En Argentina durante el período 2001-2017 el porcentaje promedio de embarazos adolescentes sobre el total de embarazos ha sido del 14,24%. A partir de los datos obtenidos de los anuarios estadísticos de la DEIS se elaboró un gráfico de la evolución de este indicador.

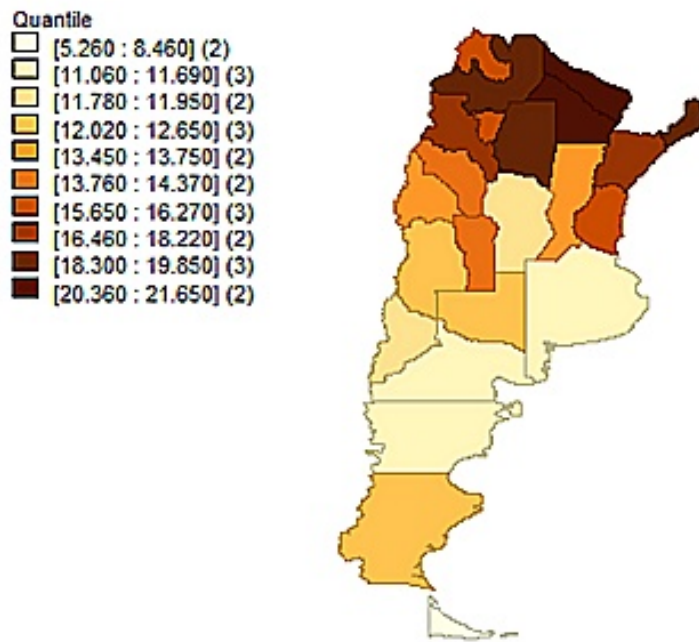
**Gráfico 1** – Porcentaje de embarazos adolescentes en la República Argentina. Período: 2001 - 2017.



Fuente: DEIS – Ministerio de Salud de la Nación.

En base al último dato anual disponible en los anuarios estadísticos, el cual corresponde al año 2017, se realizó un mapa de Argentina para poder identificar el comportamiento de este indicador en las distintas regiones del país.

**Mapa 1** – Porcentaje de embarazos adolescentes en cada una de las jurisdicciones de la República Argentina. Período: 2017.

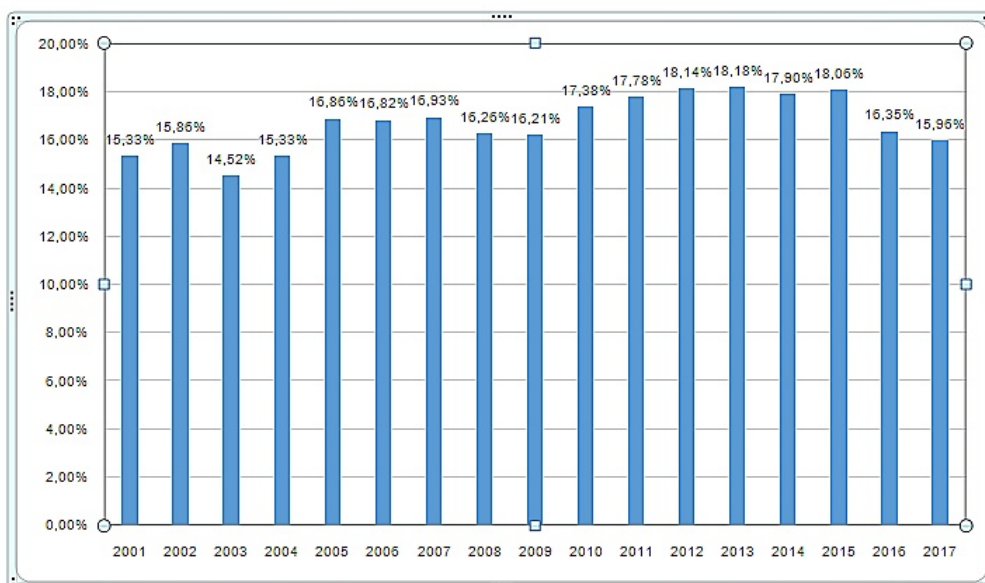


Fuente: Elaboración propia en base a datos de DEIS - Ministerio de Salud de la Nación.

Es posible observar que el porcentaje de embarazos adolescentes es superior en el norte del país. Los porcentajes de embarazos adolescentes más altos se registran en las provincias de Chaco y Formosa. Por el contrario el menor porcentaje se registra en Capital Federal con un valor de 5,26%. Tucumán registra aproximadamente para el período 2008-2017 un promedio de 29.300 nacimientos por año. Por otra parte aproximadamente 5.040 nacimientos por año corresponden a madres adolescentes.

Esto implica que en la provincia de Tucumán nacen por día aproximadamente 14 niños hijos de madres adolescentes. La evolución del indicador se expondrá a continuación con un gráfico de barra.

**Gráfico 2** - Porcentaje de embarazos adolescentes en la provincia de Tucumán. Período: 2001 - 2017..



Fuente: DEIS - Ministerio de Salud de la Nación.

A partir de la reciente publicación del anuario de estadísticas vitales de la DEIS se puede observar que se registraron 4.368 embarazos adolescentes. Donde el 96,86% de los nacimientos corresponden a madres en la adolescencia tardía (se conoce como adolescencia tardía el período comprendido entre los 15-19 años de edad), mientras que solamente 3,14% corresponden a madres en la adolescencia precoz.

**Referencia:**

- Dirección de Estadísticas e Información de Salud (DEIS), Ministerio de Salud de la Nación



